

## Connettersi a Mysql di Aruba

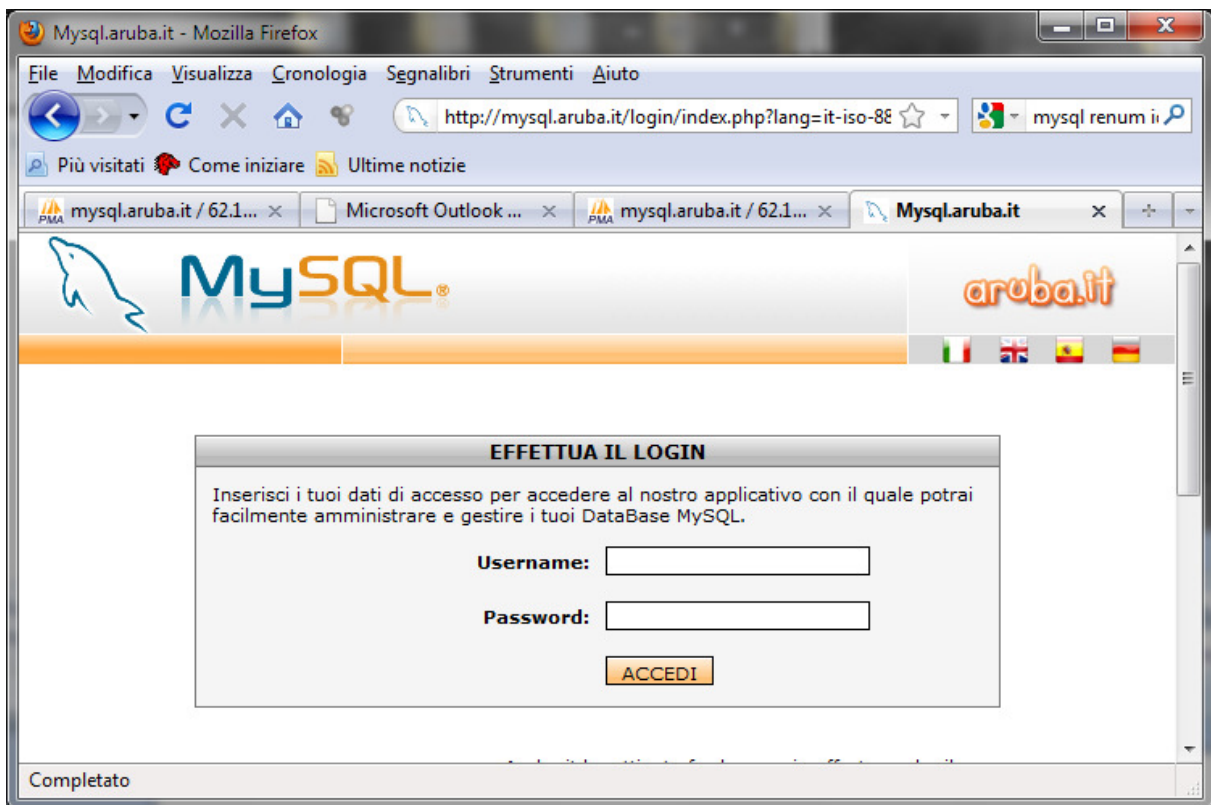
Puntare il browser al seguente URL: <http://mysql.aruba.it/> e utilizzare username e password che Aruba ha precedentemente inviato per email.

Nel mio caso queste sono:

**Username:** Sql330433

**Password:** 12345678 (ovviamente non è quella vera)

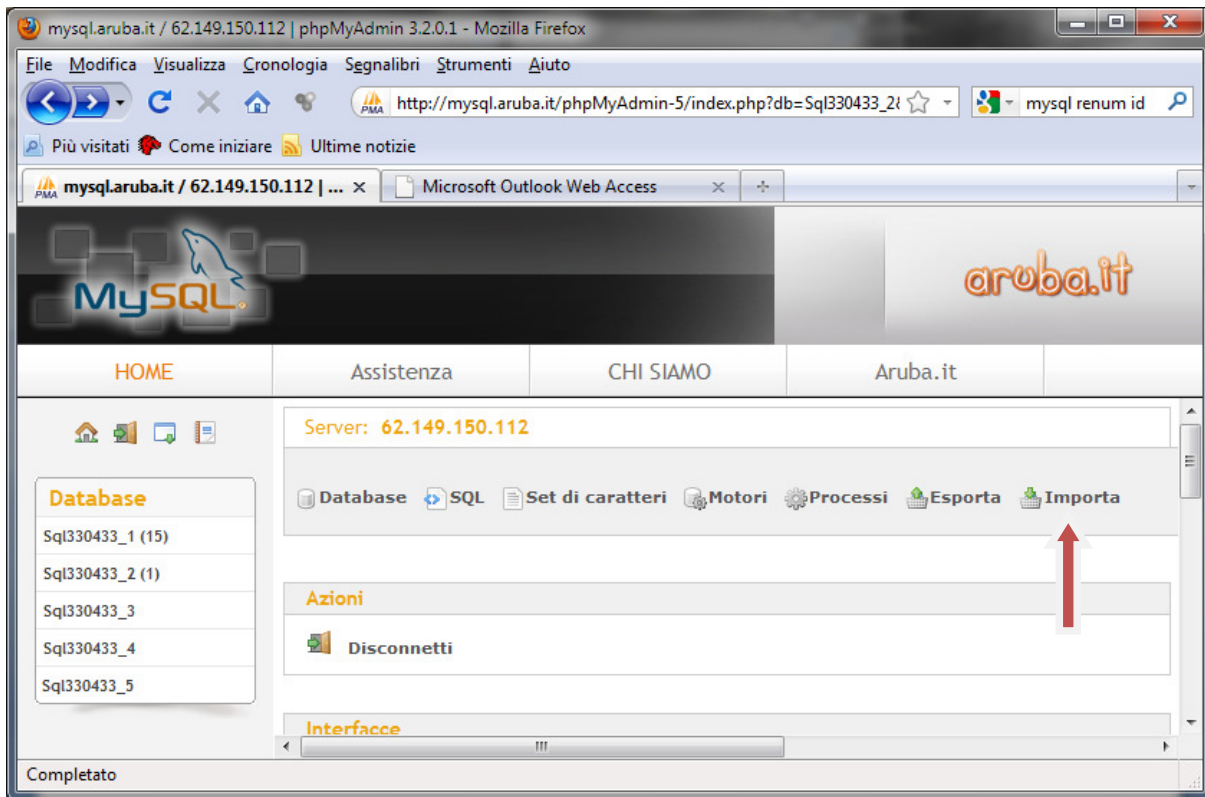
L'informazione **Host: 62.149.150.112** servirà in un secondo momento, ovvero quando punteremo lo script al database server.



## Popolare un database

Scegliere uno dei cinque Database a disposizione (es: [Sql330433\\_3](#)) :

- Sql330433\_1
- Sql330433\_2
- **Sql330433\_3**
- Sql330433\_4
- Sql330433\_5



### Scegliere **Importa**

Supponiamo che a parte sia stato preparato uno script SQL per popolare il database tipo il seguente (a cui è stato dato il nome di **popola.sql**):

```

/*
MySQL Data Transfer
Date: 2010-08-03 16:02:38
*/

SET FOREIGN_KEY_CHECKS=0;
-- Table structure for `md5pwd`
--
DROP TABLE IF EXISTS `md5pwd`;
CREATE TABLE `md5pwd` (
  `ID` bigint(20) NOT NULL AUTO_INCREMENT,
  `pwd` char(40) NOT NULL,
  `md5` char(32) NOT NULL,
  PRIMARY KEY (`ID`)
) ENGINE=MyISAM AUTO_INCREMENT=344075 DEFAULT CHARSET=latin1;

-- Records of md5pwd
--
INSERT INTO `md5pwd` VALUES ('1', 'a', '0cc175b9c0f1b6a831c399e269772661');
INSERT INTO `md5pwd` VALUES ('2', 'aad', 'c2f7ab46df3db842040a86a0897a5377');
INSERT INTO `md5pwd` VALUES ('3', 'aadel', '585a6d67ea0da13554c690dfd08502b3');
INSERT INTO `md5pwd` VALUES ('4', 'aadland', 'db5e43b2ef40ab8136f542b44319175f');
INSERT INTO `md5pwd` VALUES ('5', 'aal', 'ff45e881572ca2c987460932660d320c');
INSERT INTO `md5pwd` VALUES ('6', 'aalbu', 'e2a4bb082b9a44abb6c84ff3c690d3bf');
INSERT INTO `md5pwd` VALUES ('7', 'aardappel', '0db5a54a73eba82589aa82755271b773');
INSERT INTO `md5pwd` VALUES ('8', 'aaron', '449a36b6689d841d7d27f31b4b7cc73a');

```

```

INSERT INTO `md5pwd` VALUES ('9', 'aaronson', '50f870e4bc9e0fb0c6826d4be44517e7');
INSERT INTO `md5pwd` VALUES ('10', 'aart', 'cec55adf9239442cac1ef1a9aaa2c960');
INSERT INTO `md5pwd` VALUES ('11', 'aas', '37f31694ce2528a64cfacc73c612ef06');
INSERT INTO `md5pwd` VALUES ('12', 'ab', '187ef4436122d1cc2f40dc2b92f0eba0');
INSERT INTO `md5pwd` VALUES ('13', 'aba', '79af87723dc295f95bdb277a61189a2a');
INSERT INTO `md5pwd` VALUES ('14', 'abaca', '494527c642ca3d2b3167616f73fd1406');
INSERT INTO `md5pwd` VALUES ('15', 'abache', '5a27a2c7c3a917345598900c0ec54921');
INSERT INTO `md5pwd` VALUES ('16', 'abachi', 'fc7c81db8dbbbb7168a41bd4be554665');
INSERT INTO `md5pwd` VALUES ('17', 'abacista', 'b3fed7b5853fb5407df0446d0d4512f1');
INSERT INTO `md5pwd` VALUES ('18', 'abaciste', 'b70c4194e70f3a616a76f1c26d6b4c07');
INSERT INTO `md5pwd` VALUES ('19', 'abacisti', '900dc428acc5e0d1aaeeb646856b8c0');
INSERT INTO `md5pwd` VALUES ('20', 'abaco', '167f349b3b8aae664624d27de95fb9e8');
INSERT INTO `md5pwd` VALUES ('21', 'abad', '7ee4160d126f32f35fa569473b8aacc9');
INSERT INTO `md5pwd` VALUES ('22', 'abadilla', '4441c1a1453717aa214fedb8d96677fa');
INSERT INTO `md5pwd` VALUES ('23', 'abaliena', '0b355066a9a5d41b3a501687ddf6f4ea');
INSERT INTO `md5pwd` VALUES ('24', 'abalienando', 'ea317c41cdfd6a966518f68072a562b9');
INSERT INTO `md5pwd` VALUES ('25', 'abalienano', '58c9ca4e5bf60afc71c2928d97fea182');
INSERT INTO `md5pwd` VALUES ('26', 'abalienare', '6b957dc26931b679d80a80e43a9b6af1');
INSERT INTO `md5pwd` VALUES ('27', 'abalienarono', 'f61c558105acfbdc246efa13f9a9d262');

```

Se lo script è molto grande si può usare **gzip** per comprimerlo (il server di Aruba si farà carico di scompattarlo prima di eseguirlo).

Alla fine della procedura di upload, Aruba vi avverte che il trasferimento è andato a buon fine e che un certo numero di comandi SQL è stato eseguito con successo. Infatti adesso il vostro database contiene una tabella chiamata **md5pwd** :

The screenshot shows the phpMyAdmin interface for a MySQL database. The browser address bar shows the URL: `http://mysql.aruba.it/phpMyAdmin-5/index.php?db=Sql330433_2&token=ea61cb24f8`. The interface displays the following information:

- Server: 62.149.150.112
- Database: Sql330433\_2
- Navigation menu: HOME, Assistenza, CHI SIAMO, Aruba.it
- Database list: Sql330433\_1 (15), **Sql330433\_2 (1)**, Sql330433\_3, Sql330433\_4, Sql330433\_5
- Table list: **md5pwd**
- Table details for 'md5pwd':
 

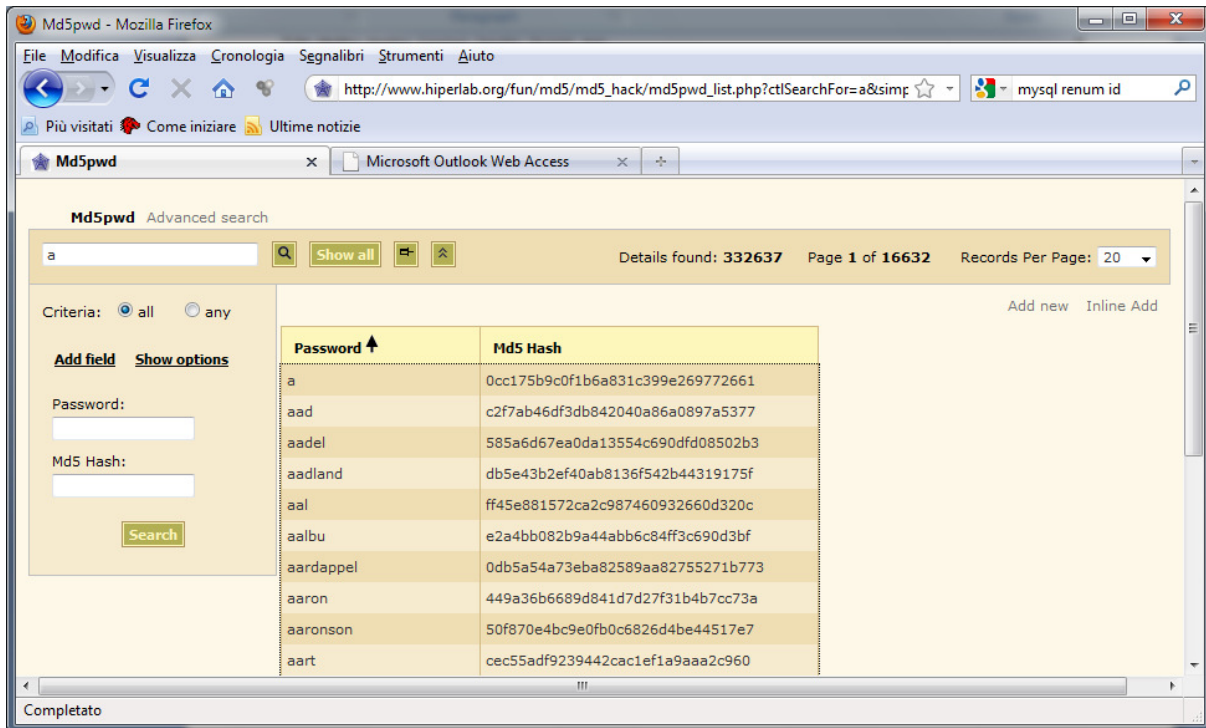
Tabella	Azione	Record	Tipo	Collation	Dimensione	In eccesso
md5pwd		344,074	MyISAM	latin1_swedish_ci	31,3 MiB	-
<b>1 tabella(e)</b>	<b>Totali</b>	<b>344,074</b>	<b>MyISAM</b>	<b>latin1_swedish_ci</b>	<b>31,3 MiB</b>	<b>0 B</b>

## Utilizzare il database da uno script php

Nella parte di configurazione della connessione al database nello script php inserire i seguenti comandi:

```
$host="62.149.150.112";  
$user="Sql330433";  
$pwd="12345678";  
$port="";  
$sys_dbname="Sql330433_3";  
$sys_tablename="md5pwd";
```

Nel mio caso puntando poi il browser all'indirizzo dello script php [http://www.hiperlab.org/fun/md5/md5\\_hack/](http://www.hiperlab.org/fun/md5/md5_hack/) si ottiene la seguente vista sul database appena creato:



Md5pwd Advanced search

Search criteria: a

Details found: 332637 Page 1 of 16632 Records Per Page: 20

Criteria:  all  any

Add field Show options

Password	Md5 Hash
a	0cc175b9c0f1b6a831c399e269772661
aad	c2f7ab46df3db84204a86a0897a5377
aadel	585a6d67ea0da13554c690dfd08502b3
aadland	db5e43b2ef40ab8136f542b44319175f
aal	ff45e881572ca2c987460932660d320c
aalbu	e2a4bb082b9a44abb6c84ff3c690d3bf
aardappel	0db5a54a73eba82589aa82755271b773
aaron	449a36b6689d841d7d27f31b4b7cc73a
aaronson	50f870e4bc9e0fb0c6826d4be44517e7
aart	cec55adf9239442cac1ef1a9aaa2c960

Completato

## Utilizzo di queste informazioni

Questo documento è stato preparato perchè col tempo la mia memoria comincia a perdere colpi per cui sempre più sento il bisogno di scrivere per raccapezzarmi.

Una volta che il documento era pronto mi è sembrato che potesse essere di aiuto a qualcuno che avesse il mio medesimo problema. Ovviamente non è nè rigoroso nè esaustivo. Ognuno lo può usare come meglio gli aggrada purchè non mi ritenga responsabile in alcun modo di malfunzionamenti o altro.

Saluti

Luigi Vetrano